

# ccinfo

N° 299  
FÉVRIER  
MARS  
2024

LE MAGAZINE DES ENTREPRISES DE NOUVELLE-CALÉDONIE

DISPENSÉ DE TIMBRAGE

Chambre de commerce et d'industrie  
de Nouvelle-Calédonie - 15, rue de Verdun,  
BP M3, 98849 Nouméa Cedex



## DOSSIER

Le commerce calédonien  
à la croisée des chemins

## ACTIONS DE LA CCI

La CCI à vos côtés pour réagir  
dès les premières difficultés

## ÉCONOMIE

Cadre institutionnel et croissance économique,  
l'alerte des acteurs économiques



cci  
@ NOUVELLE-CALÉDONIE  
WWW.CCI.NC







# MUTUELLE DU NICKEL

La Mutuelle du Nickel  
c'est plus qu'un complémentaire Santé !

Vous n'avez pas de complémentaire santé  
pour vos salariés ?

**Pensez à la Mutuelle du Nickel ouverte  
à présent à tous les secteurs d'activité !**

CONTRATS  
COMPLEMENTAIRES  
SANTE  
ENTREPRISES

MAGASINS  
D'OPTIQUE

CABINETS  
DENTAIRES

OPHTALMOLOGUES

AUDIOPROTHESISTES

2 ter rue Berthelot  
à Nouméa

**Tél. 26 60 40**

servicefichier@mdn.nc

DECouvrez-NOUS !

Retrouvez toutes  
les informations sur :  
[www.mdn.nc](http://www.mdn.nc)



# ÉDITO

Suréquipement par endroits, zones blanches commerciales dans d'autres. De moins en moins de consommateurs, un pouvoir d'achat en berne, le crédit moins accessible, et des commerçants qui font le dos rond pour que l'inflation pesant sur les produits importés atteigne le moins possible le porte-monnaie des Calédoniens... Le secteur du commerce ne manque pas de défis ! Quel schéma de développement de l'équipement commercial à l'échelle de l'agglomération imaginer pour garantir la rentabilité des gros projets, toujours plébiscités, tout en réussissant la mutation des commerces « historiques » qui répondent aussi aux besoins des populations ? La croisière constitue-t-elle un gisement commercial ? Comment réussir tout cela en restant écologiquement vertueux, et proposer les modes de consommation modernes auxquels tout le monde peut légitimement aspirer, en conscience de la masse critique du territoire ?... Autant de problématiques que le dossier de votre *CCI Info* propose d'éclairer.

La CCI, gestionnaire des plateformes aéroportuaires de Magenta et Tontouta, multiplie les initiatives pour y améliorer l'expérience passager. Fin novembre, l'accessibilité aérienne du territoire s'est encore enrichie d'une nouvelle route avec Fidji, qui ouvre aux Calédoniens la voie des USA. La destination Melbourne réouvre aussi, après trois ans d'interruption. Autant de bonnes raisons pour les entreprises en difficulté, toujours au cœur des priorités de la Chambre, de persévérer. La Chambre renforce son dispositif d'accompagnement avec un Numéro Vert (le 05.03.03) pour encore mieux vous assister en cas de besoin. En 2024 encore, les conseillers de la CCI seront à vos côtés pour trouver des solutions quand nécessaire, et se réjouir d'être derrière vous lorsque vous profiterez de ces perspectives !  
Bonne année à tous.

**David Guyenne,**  
**Président de la CCI-NC**

# CCI info SOMMAIRE

## ACTUALITÉS

- 4 À la une**  
Salon Preventical 2024. Label Clef Verte. Enquête auprès des ressortissants. Dates des soldes. Alumni des écoles CCI. Plan d'urgence de la province Sud pour les TPE.
- 5 Actions de la CCI**  
La CCI à vos côtés pour réagir dès les premières difficultés.
- 6 De nouveaux dispositifs pour toujours mieux vous accompagner.**
- 7 Confiance renouvelée à la CCI-NC à l'aéroport de Magenta.**
- 8 Focus entrepreneur**  
La famille Vincent, des entrepreneurs « *de Païta pour Païta* ».
- 10 L'actualité des entrepreneurs**

## DÉCRYPTAGES

- 14 Pacifique / International**  
Essai transformé pour la première mission économique à Singapour.
- 16 Innovation**  
Des solutions innovantes « *made in NC* » pour la mine et la collecte des déchets.
- 19 Portrait**  
Takahahake Fuahea, la fibre environnement de la CCI.
- 20 Dossier**  
Le commerce calédonien à la croisée des chemins.
- 26 Économie**  
Cadre institutionnel et croissance, l'alerte des acteurs économiques.

## Environnement

- 28** Des outils pour favoriser le développement durable dans votre entreprise.

## Numérique

- 30** Numérisation des entreprises : encore plus de rendez-vous de proximité !

## Tourisme

- 32** Nouméa-Melbourne, le retour tant attendu.

## INFOS PRATIQUES

### Formation

- 35** Une formation à la pointe en IA générative.

### Fiche pratique

- 36** Difficultés de trésorerie : comment faire face ?

### Comment j'ai réussi à...

- 37** Mettre mon snack en conformité avec la réglementation hygiène.

- 38** Chiffres et échéances



Le *CCI Info* est publié par la Chambre de commerce et d'industrie de Nouvelle-Calédonie - 15, rue de Verdun, BP M3, 98849 Nouméa Cedex, tél. : 24 31 00, com@cci.nc - Site Internet : www.cci.nc - Directeur de publication : David Guyenne - Comité de rédaction : Sidonie Ganachian et Christine Lalande - Rédaction : Séverine Aguilar, Marie-Lise Calabretto, Aude-Émilie Dorion, Aurélie Dumté, Virginie Grizon, Blandine Guillet, Annabelle Noir, Christine Lalande - Coordination rédaction : Annabelle Noir et Christine Lalande - Photos : Aude-Émilie Dorion, Melbourne Airport (p. 32) - Photo de couverture : © Aude-Émilie Dorion, ARBE - Réalisation : Concept - Régie publicitaire : Rezo, tél. : 28 63 01 - Responsable publicité : Yann Milin, tél. : 77 19 72 - Impression : Artypo Tirage : 10 000 exemplaires - Le *CCI Info* est distribué aux ressortissants de la CCI-NC. Toute reproduction intégrale ou partielle de la présente publication est interdite sans l'autorisation expresse du directeur de publication.



# À la Une



## Le Salon Preventical revient en avril

La 6<sup>e</sup> édition du salon Préventical sera organisée les 18 et 19 avril 2024, à la Maison des artisans, par le Groupement des professionnels de la santé et de la sécurité au travail (GPSST). Ce rendez-vous annuel de la

prévention pour les professionnels, permettra à nouveau de découvrir les innovations, les produits, offres de services et innovations relatives à la santé, la sécurité, l'hygiène et l'environnement au travail.

**Pour toute information : [gpsst@lagoon.nc](mailto:gpsst@lagoon.nc) / 75 75 66.**

## Candidatures ouvertes pour l'obtention du label Clef Verte

La période de candidatures pour l'obtention du label Clef Verte est ouverte, jusqu'au 15 avril 2024. Entreprises du secteur tourisme et restauration, candidatez pour rejoindre ce réseau et faire progresser et valoriser vos actions environnementales, auxquelles la clientèle touristique est attentive, maîtriser ou réduire vos coûts en matière de consommation d'eau ou d'énergie, et anticiper les futures attentes réglementaires.



**Contactez votre conseiller CCI : [environnement@cci.nc](mailto:environnement@cci.nc)**

**Plus d'informations sur notre site internet : [www.cci.nc](http://www.cci.nc)**

## Une enquête jusqu'en mars pour mieux connaître vos besoins et vos attentes

La CCI-NC lance, courant février, une grande enquête auprès de ses ressortissants dans les trois provinces, pour mieux connaître vos attentes, vos besoins et votre satisfaction de l'offre de services de la Chambre, afin de renforcer l'efficacité de ses actions.

[www.cci.nc](http://www.cci.nc)



## Les dates des soldes 2024

Les dates des soldes ont été arrêtées pour l'année 2024 :

**Soldes d'été** : du samedi 24 février 2024 au dimanche 24 mars 2024.

**Soldes d'hiver** : du samedi 24 août 2024 au dimanche 22 septembre 2024.

**Black Friday** : du vendredi 29 novembre au dimanche 1<sup>er</sup> décembre 2024.

Commerçants, saisissez cette opportunité de dynamiser vos ventes, d'écouler vos stocks et de fidéliser une clientèle toujours en quête de bonnes affaires : dans un contexte marqué par un coût de la vie croissant pour les ménages, les consommateurs recherchent des solutions pour optimiser leurs dépenses. En leur proposant des opportunités d'économies significatives, vous favorisez le lien entre vos enseignes et la communauté locale et renforcez votre présence dans le tissu économique.

## Une plateforme pour créer du lien entre Alumni et entreprises



La Chambre a lancé, fin 2023, une plateforme numérique spécialement dédiée aux anciens diplômés, actuels étudiants et entreprises partenaires des écoles de la CCI. Avec ce portail, ils ont accès à un job-board où les entreprises peuvent déposer leurs offres, mais également un annuaire des étudiants. Ce nouvel outil, accélérateur de carrière, favorisera le partage d'expériences et d'opportunités pour la communauté reliée aux écoles de la CCI, EGC Pacifique Sud et CCI Alternance. Les Alumni (anciens étudiants) sont invités à adhérer le plus nombreux possible à la communauté Alumni Business Network by CCI, puis à s'inscrire sur la plateforme pour bénéficier d'informations et d'invitations exclusives toute l'année, en contactant : **le 24 34 54 / [alumni-ecoles@cci.nc](mailto:alumni-ecoles@cci.nc)**

## Un plan d'urgence de la province Sud pour soutenir les TPE

Entreprises de la province Sud, remplissez avant le 30 avril 2024 le formulaire de demande disponible sur le site internet de la province, pour bénéficier de son Plan d'urgence pour le maintien de l'activité et de l'emploi. L'aide financière proposée par la province Sud, pour vous aider à faire face à une difficulté ponctuelle de trésorerie, est plafonnée à 1,5 million de francs CFP et attribuable une fois.

**Plus d'information : [province-sud.nc](http://province-sud.nc) / Démarches / Développement économique et aides aux entreprises / Plan d'urgence pour le maintien de l'activité et l'emploi des entreprises en province Sud.**

**Contact : DDET / Tél. : 20 30 40.**



# Actions de la CCI

## LA CCI À VOS CÔTÉS POUR RÉAGIR DÈS LES PREMIÈRES DIFFICULTÉS

La CCI-NC accompagne les entreprises à tous les stades de leur vie, y compris lorsqu'elles sont en difficulté. Dans cette situation économique difficile, la Chambre continue d'être mobilisée avec ses partenaires, professionnels experts, pour vous aider à résoudre vos difficultés, quelle que soit leur gravité.



La CCI-NC entourée de ses partenaires experts, a rassemblé la presse le 15 février pour convaincre les entrepreneurs de ne pas rester isolés et de faire, dès aujourd'hui, un vrai diagnostic de leur entreprise pour rester en maîtrise de leur situation.

Dans le contexte économique actuel où de plus en plus d'entreprises se retrouvent fragilisées, la CCI-NC renforce son dispositif d'aide aux entreprises en difficulté et met en place un Numéro Vert. En parallèle du travail de fond qu'elle mène pour restaurer l'attractivité du territoire, améliorer la performance des entreprises, soutenir les relais de croissance comme le tourisme, optimiser le cadre fiscal, développer l'ouverture à de nouveaux marchés, la CCI-NC renforce son dispositif Cap Relance, accompagnement gratuit qui s'adresse à toutes les entreprises fragilisées ou en difficulté, mais permet aussi de les anticiper ou de les traiter avant qu'elles ne s'aggravent.

### Des actions concrètes, confidentielles et gratuites

Lorsqu'ils sont sollicités, les conseillers experts en gestion d'entreprise de la CCI peuvent réaliser un état des lieux de l'organisation de l'entreprise pour identifier les difficultés, proposer un plan d'actions personnalisé et accompagner sa mise en place, ou encore effectuer pour l'entrepreneur des négociations avec ses créanciers (CAFAT, DSF, banques), pour débloquer les situations. Lorsque les difficultés sont plus installées, ils peuvent assister le chef d'entreprise dans la réalisation de son dossier de demande d'ouverture de procédure collective (sauvegarde, redressement ou liquidation), réaliser le plan de redressement demandé par le tribunal, échanger avec le liquidateur judiciaire et suivre les formalités administratives qui peuvent en découler. Quel que soit le sérieux de vos difficultés, plus vite vous réagirez, meilleures seront vos chances de les surmonter.

### Agir le plus tôt possible

En plus de cet accompagnement personnalisé, la CCI a noué des partenariats avec les acteurs du monde de l'entreprise, qui permettent aux entrepreneurs de rencontrer gratuitement des experts tels que des avocats, des experts-comptables, des banquiers, l'APESA, qui sont en mesure de leur apporter des réponses concrètes et rapides. Dès les premiers signes de difficulté, il faut réagir : votre CCI est là pour vous aider de manière pragmatique et éviter d'hypothéquer votre avenir professionnel ou personnel sur l'autel d'une conjoncture délicate. Entrepreneurs, restez en maîtrise de votre situation avant qu'elle ne devienne insoluble : selon le stade de vos difficultés, les mécanismes d'action et les conséquences ne seront pas les mêmes. Il est important de vous faire accompagner pour redresser votre trésorerie et protéger votre patrimoine. Cinq conseillers experts en gestion sont à votre disposition au Numéro Vert 05.03.03, de 8 h à 17 h, répartis à Nouméa, Koné et Poindimié, pour vous apporter le plus de solutions, au meilleur moment, afin de poursuivre avec vous le même objectif : préserver la prospérité de votre entreprise, dans un contexte de cumul de phénomènes économiques difficiles.

#### Contacts :



**Du lundi au vendredi, de 8 h à 17 h.**  
[caprelance@cci.nc](mailto:caprelance@cci.nc)



## Actions de la CCI

# DE NOUVEAUX DISPOSITIFS POUR TOUJOURS MIEUX VOUS ACCOMPAGNER



## EVAL'360, UN DIAGNOSTIC EN NEUF THÉMATIQUES, POUR UNE VRAIE PRISE DE HAUTEUR SUR L'ACTIVITÉ

### Neuf thématiques sont examinées durant le diagnostic :

Stratégie commerciale et de communication, gestion financière, gestion administrative, organisation RH, outil de production/logistique, Sécurité, transition numérique, développement durable et RSE, accueil de la clientèle.

**Pour la rentrée 2024, la CCI-NC a développé de nouveaux dispositifs d'accompagnement et fait évoluer son offre de services, pour toujours mieux accompagner les entrepreneurs et le développement du tissu économique calédonien.**

### Cap des trois ans

Le cap des trois ans est important pour une entreprise. La CCI a développé un accompagnement d'une valeur de 180 000 francs CFP, gratuit pour l'entreprise : Eval'360, pour identifier les points de vigilance à améliorer dans l'entreprise pour sa pérennité. Cet accompagnement mêle des visites d'un conseiller CCI dans l'entreprise – pour pouvoir rencontrer les collaborateurs clés et ne pas contraindre le chef d'entreprise à interrompre son activité pour mener cette évaluation – et la production d'un plan d'actions ciblé sur trois axes prioritaires, définis par le chef d'entreprise avec son conseiller CCI. Une évaluation en profondeur, « 360 » donc puisque le diagnostic examine neuf thématiques (*voir en encadré*), afin d'identifier clairement les forces et faiblesses de l'activité et aboutir à un livrable à faire vivre sur le temps long. Le conseiller en entreprise de la CCI reprend contact en effet au bout de six mois, pour évaluer le progrès des actions entreprises et pouvoir adapter la stratégie aux besoins émergents. Un accompagnement de proximité, basé sur l'échange, piloté par des experts en gestion d'entreprise.

Contact : [c.tillon@cci.nc](mailto:c.tillon@cci.nc).

à découvrir sur notre site internet : [www.cci.nc](http://www.cci.nc)

### Cap sur l'économie sociale et solidaire

Depuis 2023, la CCI-NC s'est engagée dans une démarche partenariale avec le haut-commissariat de la République en Nouvelle-Calédonie, pour soutenir la professionnalisation des associations, très actives sur le territoire. 14 000 structures (mutuelles, associations, coopératives...) sont identifiées comme faisant partie de l'écosystème de l'économie sociale et solidaire (ESS) en Nouvelle-Calédonie. Une offre 100 % gratuite a été développée pour elles, afin de les informer au travers de réunions, en mettant à leur disposition une boîte à outils pour les aider dans leur gestion quotidienne (disponible sur le site [www.cci.nc](http://www.cci.nc)) et pour les aider à professionnaliser leurs bénévoles. 170 associations ont bénéficié de ce programme l'année dernière. En 2024, la CCI va plus loin en proposant des ateliers de méthodologie de projet. Ces ateliers sur deux jours, toujours pris en charge dans le cadre du partenariat avec l'État, permettent d'aborder de manière plus approfondie l'utilisation d'outils de management, la déclinaison opérationnelle du projet avec des fiches d'action, de faire le bilan des ressources (analyse des besoins humains, matériels, ressources financières et budget prévisionnel) et de finaliser la mise en place d'un projet associatif.

Contact : [association@cci.nc](mailto:association@cci.nc).



## Actions de la CCI

# CONFIANCE RENOUVELÉE À LA CCI-NC À L'AÉROPORT DE MAGENTA

En novembre 2023, l'exécutif calédonien a renouvelé sa confiance à la CCI-NC pour gérer et exploiter l'aéroport de Nouméa-Magenta. Cette nouvelle concession d'une durée de sept ans, qui a pris effet au 1er janvier 2024, est une marque de reconnaissance qui va permettre à la Chambre de continuer de déployer les projets qui contribuent à la gestion performante de l'aéroport. Une mission au service du territoire, du développement des compétences, de la décarbonation des activités et de l'amélioration de l'expérience client.



La nouvelle concession de sept ans confiée à la CCI pour la gestion et l'exploitation de l'aéroport de Nouméa-Magenta va de pair avec un périmètre élargi et de nouvelles missions. Les équipes de la CCI abordent avec enthousiasme cette nouvelle délégation de service public, qui permettra d'améliorer toujours plus l'infrastructure et le service aux passagers, et de mener de nouveaux projets sous-tendus par l'ambition d'améliorer l'expérience des utilisateurs.

### Un expert local de l'aéroportuaire

La CCI-NC, établissement public de la Nouvelle-Calédonie également gestionnaire de l'aéroport de Tontouta depuis plus de 55 ans et qui assure depuis 2016 pour le compte de la Direction de l'Aviation Civile une mission d'assistance à la gestion et à l'exploitation de l'aéroport de Lifou-Wanaham, a ramené l'aéroport de Magenta à l'équilibre. La politique tarifaire appliquée par la CCI-NC, actée par la Nouvelle-Calédonie, ainsi que les bénéfices tirés de sa gestion basée sur un modèle de mutualisation des moyens entre les plateformes permettant des économies d'échelle, fait en sorte que l'exploitation de la plateforme de Magenta ne pèse plus sur le budget du pays. En parallèle de cette optimisation économique, la CCI souhaite y poursuivre son implication en faveur de l'amélioration de l'expérience passagers et pour soutenir la promotion touristique du territoire. En interne, son mandat renforcé d'exploitant l'amène à poursuivre le développement des compétences, notamment de son service technique, à l'effectif augmenté.

### 2013-2023, dix ans de changements

Depuis qu'elle gère l'aéroport de Nouméa-Magenta, la CCI a déployé de nouveaux services et mis en œuvre de nouvelles infrastructures avec le Gouvernement de la Nouvelle-Calédonie qui porte les investissements : la création du Point Information, le téléaffichage, une nouvelle aérogare de fret, l'agrandissement des salles d'embarquement et d'arrivée, la diffusion automatisée des annonces en huit langues (dont 5 en dialecte kanak), le déploiement du Wifi, la création d'un parking véhicules éloignés avec navette gratuite, l'ouverture d'un snack ambulant et d'un espace café, et la CCI mène pour le compte de la Nouvelle-Calédonie un projet d'équipement commercial multi-services à l'étage de l'aérogare, pour le confort des passagers.

Beaucoup reste à faire et les équipes sont maintenant à pied d'œuvre pour déployer la feuille de route de la nouvelle Délégation de Service Public : l'optimisation des coûts pour la collectivité et les passagers, et renforcer l'ancrage local de l'aéroport. Autres chantiers à venir : le réaménagement du parking P1, mais aussi l'obtention et la progression de l'accréditation environnementale Airport Carbon Accreditation (programme mondial pour la gestion des émissions carbone des aéroports), obtenu par Tontouta en 2018. Une actualité à suivre dès le mois de mars grâce à la toute nouvelle page Facebook dont va se doter l'aéroport...

**Plus d'informations sur le site internet :**

[www.aeroports.cci.nc/fr/magenta](https://www.aeroports.cci.nc/fr/magenta)





# Focus entrepreneur



André, Denise et Christophe Vincent-Schoo, devant une photo de famille avec la grand-mère Andrée Abel.

Située au cœur du village de Païta, la zone de la quincaillerie et du Korail se transforme pour devenir le centre commercial Andrée-Abel, en hommage à la grand-mère de Christophe Vincent-Schoo, pdg de la holding qui détient les deux enseignes. « *La première grande surface de Païta* », rappelle-t-il. Le supermarché a connu une extension de plus de 1 000 m<sup>2</sup> pour atteindre 1 600 m<sup>2</sup>, avec de nouveaux espaces traiteur et maraîcher. Fidèle à sa politique de développement, la famille a renforcé l'attractivité du lieu en construisant un parking avec un étage, « *adapté à notre clientèle* » où prendront place prochainement l'agence BCI et la pharmacie. « *Nous avons*

## LA FAMILLE VINCENT, DES ENTREPRENEURS « DE PAÏTA POUR PAÏTA »

**Avec le centre commercial Andrée-Abel, la famille Vincent-Schoo – parents et enfants – poursuit ses projets de développement commercial à Païta. Un développement guidé par la cohérence, le service aux habitants de la commune et... une bonne dose de rêverie visionnaire insufflée par le père, Christophe.**

*encore de la capacité* », lance Christophe Vincent-Schoo qui évoque d'autres projets : le déplacement de la quincaillerie pour pouvoir installer des commerces supplémentaires, toujours « *en complémentarité* » par rapport à l'existant pour que l'ensemble soit « *le plus cohérent possible* ».

### Circuit court

Christophe et Denise Vincent-Schoo, qui ont « *gravi un à un les échelons* » au sein de la société Le Froid, ont racheté leur premier commerce, une petite quincaillerie de 80 m<sup>2</sup>, en 1998 à Païta, berceau familial du pdg. Ses ancêtres, les Abel, sont arrivés en 1858. Le couple, rejoint par ses enfants Marine et André, a fait grandir l'entreprise, qui emploie aujourd'hui 70 personnes, avec un souci constant : « *que les habitants de Païta puissent travailler et consommer chez eux* ». Autre crédo : le circuit court. « *Notre serre horticole fournit la quincaillerie. Nos tomates et nos salades sont produites à 3 km du magasin et nous avons un contrat avec le producteur pour garantir une stabilité des prix.* »

### « Promoteurs-utilisateurs »

Interrogée sur l'arrivée de grands projets à Païta, la famille espère que cette concurrence va fixer la clientèle qui s'est habituée à consommer sur la commune. Tout en sachant que les prochaines années s'annoncent rudes si la population n'augmente pas. Pour autant, les Vincent sont prêts. « *Nous sommes des promoteurs-utilisateurs*, rappelle André. *Nous ferons toujours en sorte de garder un centre commercial attractif. C'est notre marque de fabrique* ». Ils pourront compter sur les idées de Christophe qui porte la vision du groupe familial. « *Je suis un rêveur !* », lance le chef d'entreprise de 63 ans, guidé par les principes de son aïeule qui lui a transmis l'amour de sa commune. « *Pour ma grand-mère, Païta était le centre du monde !* »

Quincaillerie jardinerie - Tél. : 35 41 39  
creaflex.compta@canl.nc

 QuincaillerieJardinerie de Païta

Korail - Tél. : 46 06 84

 Korail Païta





# PRO SUD

Programme de professionnalisation Sud

## LA PROVINCE SUD ACCOMPAGNE LES CHEFS D'ENTREPRISE TPE



Pour la deuxième année consécutive, la province Sud met à disposition des chefs de très petites entreprises (artisans, commerçants) **la plateforme PRO'SUD.**

Que ce soit pour la prise en main de nouveaux outils numériques, pour initier une réflexion sur une stratégie marketing efficace ou pour se développer de façon plus responsable, ils ont à leur disposition un grand choix d'outils : coachings, tutoriels, webinaires, valorisation des compétences...

Pour chaque module, une participation financière modérée est demandée au chef d'entreprise TPE en complément du financement de la province Sud.

EN SAVOIR +



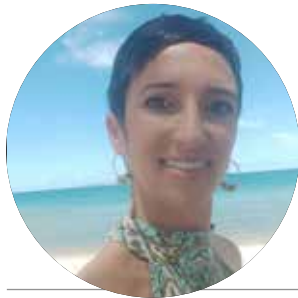
[province-sud.nc/prosud](http://province-sud.nc/prosud)

AGIR POUR  
L'AVENIR





# L'actualité des entrepreneurs



**MAGALI DE COMBLES**  
**LMI Boutique**  
Nouméa

## Nouvelle adresse pour les cordons-bleus

« J'ai toujours été attirée par le commerce et la cuisine me passionne, elle apporte un équilibre entre créativité, technique et rigueur. » Magali de Combles, ancienne professeure des écoles, vient d'ouvrir un magasin de petit matériel de cuisine et de textile professionnel. LMI Boutique, destinée aux professionnels et aux particuliers passionnés, est la petite sœur de LMI, société tenue par son mari et qui propose des équipements et l'aménagement d'espaces cuisine et vente pour les professionnels. « Nos deux activités sont complémentaires. LMI, c'est un véritable projet de famille. » Dans les prochains mois, l'entrepreneure souhaite développer encore son offre de produits et prestations en proposant notamment des ateliers culinaires.

Galerie commerciale Centralma, 18, rue Georges Clémenceau

Tél. : 31 16 05 - boutique@lmi.nc

[www.lmi.nc](http://www.lmi.nc)

[LMI la Boutique](#)



**JEAN-PIERRE PIEDELEU  
ET JULIE DELACHAMBRE**  
**Pixels Plus**  
Nouméa

## La publicité s'affiche en vidéo

Vous avez peut-être aperçu ces clips publicitaires diffusés en bord de route ? Pixels Plus propose des panneaux LED dynamiques de 3 mètres de largeur sur 2 mètres de hauteur à la place de nos traditionnels « 4 par 3 ». « En Asie, ça fait déjà longtemps qu'ils ont ces publicités vidéo en couleurs. En France, j'ai lu que 50 % des publicités en extérieur se faisaient aussi de cette façon. Nous avons envie de proposer ce format aux Calédoniens », précise Jean-Pierre Piedeleu et Julie Delachambre, les co-gérants. Actuellement, cinq panneaux de ce type sont installés sur Nouméa. « Nous envisageons d'en ajouter d'autres très prochainement », indiquent-ils.

Tel : 93 03 78 - pixelsplus@canl.nc

[www.pixelsplus.nc](http://www.pixelsplus.nc)

[pixelsplusnc](#)



**YO WIEGIN**  
**Villa Thai table d'hôte**  
Nouméa

## Une reconversion haute en couleur

Après 13 ans d'exercice dans son salon de massage, Yo Wiegine a décidé de consacrer un peu plus de temps à son autre passion : la cuisine. Il y a cinq mois, elle a créé Villa Thai table d'hôte à la baie des Citrons et a suivi une formation de Masters Chef en Thaïlande pour monter en compétence. Sa table est désormais ouverte midi et soir, du mercredi au samedi et propose une cuisine thaïlandaise traditionnelle particulièrement colorée et aux saveurs épicées. « J'utilise beaucoup d'herbes et de produits naturels », détaille-t-elle. Les réservations se font à l'avance pour permettre à la cuisinière de s'organiser.

4, rue Fernand Legras - Tél : 98 26 27 - Villathai.hote@gmail.com

[Villa Thai Table D'hôte](#)



LOUIS BOUDES

Arbotech

Nouméa

## Un kit pour faciliter le marcottage des végétaux

Passionné par le jardinage et détenteur d'un master en biologie, Louis Boudes a lancé sa start-up Arbotech en octobre 2021 entre son Ariège natale et Nouméa. La jeune entreprise conçoit et commercialise des outils simples et pratiques d'utilisation à destination des agriculteurs. Mi-2022,

Arbotech brevète un kit de marcottage nommé Botabox qui fait un carton dès sa commercialisation. Une solution qui s'adresse aussi bien aux professionnels qu'aux amateurs. « *Nous avons développé le kit, du prototype au produit commercialisé, en un peu plus d'un an, explique Louis Boudes pour qui l'entrepreneuriat est une aventure à portée de tous. L'écosystème calédonien m'a bien accompagné de l'amorçage jusqu'à la croissance de mon entreprise.* »

[www.botabox.fr](http://www.botabox.fr)



YOANN MARCHIVE

Loading

Nouméa

## Quand la salle de sport se fait lieu de vie

Le concept de Loading s'inscrit dans la nouvelle vague du bien-être. La structure propose, au sein du nouveau complexe « *La Voile du Rocher* » de l'Anse-Vata, plusieurs services de qualité au sein d'un même site : un restaurant néobistro, une galerie commerciale, un espace de coworking et une salle de sport haut de gamme.

« *Cette offre repose sur l'analyse que nous avons pu faire des besoins de nos clients, explique Yoann Marchive, le gérant. Nous cherchons à rendre la pratique sportive plus humaine et mieux encadrée.* » Un espace détente a également été conçu en partenariat avec Sothys Paris. Loading redéfinit l'idée même d'un club de sport en offrant une expérience où la remise en forme se mêle à des moments propices aux affaires ou aux loisirs.

55, promenade Roger-Laroque - Tél. 30 70 02

[www.loading.nc](http://www.loading.nc)

Loading Anse Vata



KENZA REAL

Ostéopathe

Nouméa

## Un cabinet ostéo à Rivière-Salée

Après cinq années d'études à l'école d'ostéopathie de Paris, Kenza Real commence sa carrière en milieu hospitalier avant de travailler avec des sportifs de haut niveau dans le cadre de leur préparation physique. En septembre 2023, la jeune Calédonienne rentre chez elle. « *J'ai d'abord fait quelques remplacements, puis j'ai eu envie*

*de me lancer.* » L'ostéopathe franchit le pas et s'installe à son compte au centre médico-social de la CAFAT à Rivière-Salée. « *C'était essentiel pour moi de m'installer dans un centre pluridisciplinaire, explique-t-elle, cela permet d'envisager le soin de manière systémique. Il me semblait aussi important d'être dans une zone où l'offre est moins présente et les besoins importants.* »

6, rue Eugène-Levesque - prise de rendez-vous sur la plateforme [Rendezvous.nc](https://www.rendezvous.nc)



GUY KANE

VegOresto

Nouméa

## Manger vegan au restaurant avec VegOresto

Relayée par l'association Végé NC qui promeut l'alimentation végétale, la plateforme métropolitaine VegOresto se déploie sur le Caillou. Objectif : « *permettre aux végétariens de trouver des restaurants avec une offre végane, ce qui n'est pas toujours simple* », explique Guy Kane, président de

l'association. Cet annuaire en ligne, disponible en application mobile, permet aux restaurateurs de s'inscrire via un formulaire pour figurer dans la liste des établissements proposant au moins un menu (entrée, plat, dessert) 100 % végétal. Un moyen pratique pour être visible auprès de cette clientèle. « *Pour les cuisiniers, le site propose également une liste de délicieuses recettes végétariennes* », ajoute Guy Kane.

[www.vegoresto.fr](http://www.vegoresto.fr)

Végé NC - Association





## L'actualité des entrepreneurs



**ÉRIC COROMINAS**

**Scub'Addict**

Bourail

### Bientôt de nouveaux spots de plongée à Bourail

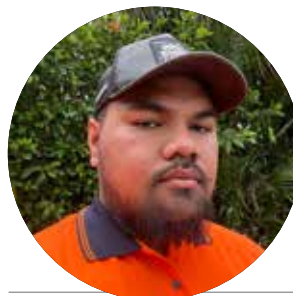
Le club de plongée de Bourail, situé à la Roche Percée, a relancé ses activités en juillet 2023, sous la direction d'Éric Corominas. « *Cela faisait longtemps que je rêvais de diriger un club de plongée, c'est donc une grande joie pour moi* », déclare le gérant qui a investi

dans de nouveaux équipements pour le bien-être de ses clients (moteur, combinaisons, détendeurs, etc.). Il est désormais secondé administrativement et se consacre pleinement à l'encadrement des plongées. Il envisage d'ailleurs d'explorer de nouveaux spots début 2024.

Tél : 78 08 88 - [contact@scubaddict.nc](mailto:contact@scubaddict.nc)

[www.scubaddict.nc](http://www.scubaddict.nc)

[scub addict](#)



**BRANDON FELEU**

**Herbycal**

Païta

### De l'autoentrepreneuriat à l'entreprise de 10 personnes

Brandon Feleu a créé sa propre entreprise de jardinage en décembre 2022. « *J'exerçais auparavant en tant que travailleur indépendant, mais mon activité s'est considérablement développée, ce qui m'a incité à passer en société. Cela*

*m'a permis d'investir dans du matériel et de consolider ma situation professionnelle* », explique le jeune entrepreneur. Actuellement, son entreprise compte dix employés qui se déplacent sur l'ensemble de la province Sud. « *Nous intervenons chez les particuliers et pour les collectivités, essentiellement pour de l'entretien de jardins et, dans une moindre mesure, pour de l'élagage et de la conception paysagère* », précise-t-il.

Tél. : 92 61 71 - [secretariatcal@gmail.com](mailto:secretariatcal@gmail.com)

[Herbycal](#)



**MICHAËL OLLIER**

**Neva Container**

Nouméa

### Le conteneur, module de tous les possibles

« *Tout autour du conteneur* ». Ancien responsable d'opérations de sondages géologiques et miniers, Michaël Ollier a sauté le pas en août dernier : « *J'avais à cœur de monter une société calédonienne, qui propose des gammes de modules adaptées aux conditions rudes du Caillou et certifiées conformes à un cahier des charges*

*exigeant, en étant bien plus vastes que le seul conteneur maritime classique.* » Il aménage et équipe de manière 100 % locale ces modules pour en faire des bureaux, laboratoires, bungalows, studios ou encore des maisons modulaires. « *Le conteneur, en plus d'être peu coûteux, répond à l'évolution des besoins : on veut maintenant des locaux ou une maison rapidement montés et entièrement adaptables.* »

7, Bis route de la Baie des Dames, Ducos - Tél. : 76 22 33 - [michael@nevacontainer.nc](mailto:michael@nevacontainer.nc)

[www.nevacontainer.nc](http://www.nevacontainer.nc) (en construction)



**KAREN LAKY KERN**

**SambaFlor**

Nouméa

### Quand le sportswear brésilien débarque en NC !

Pour Karen Laky Kern, Brésilienne mariée à un Calédonien, l'installation sur le Caillou n'a pas été aisée. Qu'à cela ne tienne, l'ancienne responsable des achats pour une grande chaîne de vêtements, s'est lancée il y a un an dans l'entrepreneuriat, en misant sur son

domaine d'expertise. Avec SambaFlor, elle propose aux Calédoniennes une marque de vêtements de sport de référence au Brésil. « *Les vêtements Live! sont entièrement produits au Brésil depuis 20 ans et cette marque est engagée dans une véritable démarche écologique : fibres recyclées, matières biodégradables, économie d'eau lors de la fabrication...* » Convaincue par la qualité de ses produits, elle souhaite développer ses ventes en ligne rapidement.

Tél. : 75.33.46 - [sambaflor.noumea@gmail.com](mailto:sambaflor.noumea@gmail.com)

[www.shop.nc/sambaflor](http://www.shop.nc/sambaflor)

[SambaFlor Nouméa](#)

[sambaflor\\_noumea](#)

Vous créez une société ? Votre entreprise propose des nouveautés ?  
Contactez-nous via [com@cci.nc](mailto:com@cci.nc) pour que nous relayions  
votre actualité dans ces pages.

**FABIENNE BAUDIN****Les découvertes de Fabi**

Nouméa

Bijoux, céramique, lampes, paréos, couronnes de fleurs... Tout ce qui se trouve dans la boutique de Fabienne Baudin est fait à la main par plus de 80 artistes et artisans locaux. « *L'idée m'est venue lors d'un salon organisé à la Maison des artisans. Je demandais aux exposants où trouver leurs produits et tous me répondaient qu'ils vendaient essentiellement dans les salons. J'ai donc eu envie d'ouvrir un lieu qui rassemble toutes les créations.* » L'ancienne employée de vente se lance donc il y a trois ans et démarché les artistes et artisans qu'elle repère sur Facebook. Depuis, c'est le bouche-à-oreille qui fonctionne et remplit la petite boutique de 20m<sup>2</sup>. « *J'aime particulièrement mettre en avant les artistes peu connus* », souligne-t-elle.

Rue Auguste-Brun - Tél. : 81 58 68 - fabimag@mls.nc

Les découvertes de Fabi

## 100 % local et fait main

Bijoux, céramique, lampes, paréos, couronnes de fleurs... Tout ce qui se trouve dans la boutique de Fabienne Baudin est fait à la main par plus de 80 artistes et artisans locaux. « *L'idée m'est venue lors d'un salon organisé à la Maison des artisans. Je demandais aux exposants où trouver leurs produits et tous me répon-*

**ROMAIN THOMAS****Team events**

Nouméa

et activités nautiques. Aujourd'hui, la formule est ouverte à toutes les entreprises, via les comités d'entreprise notamment, pour les groupes allant de 10 à 350 personnes. « *Nous travaillons en partenariat avec le Betico pour le transport et le gîte Nataiwatch pour l'accueil*, précise-t-il. *Nous essayons aussi de faire travailler au maximum les habitants de l'île des Pins* ». La sortie de cohésion peut aussi s'étendre sur deux jours, selon les demandes.

Tél. : 96 06 28 - romain@team-events.nc

www.team-events.nc

Team Events

## Journée de cohésion à l'île des Pins

Le projet est né juste avant le Covid : organiser une journée de cohésion pour les salariés du Betico et leurs familles... à l'île des Pins. Romain Thomas, gérant de l'agence événementielle Team events, a concocté une journée de rêve mêlant voyage, jeu de piste numérique, défis, déjeuner de luxe

**CLAIRE-AUDREY GUILLAUME****iD délices**

Nouméa

Claire-Audrey Guillaume est ingénieure agronome dans la qualité et l'hygiène depuis 19 ans. Ismaël Vandenplas, lui, est chef cuisinier depuis 20 ans et accompagnateur de projets en restauration. Ces deux amis aiment les bonnes choses. Ils imaginent ainsi iD délices. Un concept qui propose des assemblages d'épices de qualité, créés sur mesure dans des contenants éthiques et design. « *Ismaël a un sens olfactif et gustatif très développé. Ses dosages idéaux mettent en valeur un poulet, un poisson, des légumes. C'est un vrai créateur* », expose Claire-Audrey Guillaume, la gérante. Ces mélanges uniques sont en vente sur le site internet d'iD délices. Un rendez-vous peut aussi être donné aux clients directement dans le laboratoire situé à Green Valley.

Tél. : 97 98 30 - creation.aspiration@gmail.com

www.iddelices.nc

iD délices - Épices et assemblages de saveurs - Nouméa

## Des assemblages d'épices uniques

Claire-Audrey Guillaume est ingénieure agronome dans la qualité et l'hygiène depuis 19 ans. Ismaël Vandenplas, lui, est chef cuisinier depuis 20 ans et accompagnateur de projets en restauration. Ces deux amis aiment les bonnes choses. Ils imaginent ainsi iD délices. Un concept qui propose des assemblages d'épices de qualité, créés sur mesure dans des contenants éthiques et design. « *Ismaël a un sens olfactif et gustatif très*

**EVA LORENZINI****Be Fit NC**

Nouméa

Moins de contraintes, plus de résultats

En octobre 2023, Eva Lorenzini ouvre Be Fit NC au Quartier-Latin : un centre de bien-être pour la perte de poids. « *Je propose une nouvelle approche du sport, grâce à trois machines futuristes et un accompagnement personnalisé pour vous aider à atteindre vos objectifs* », résume la gérante. Leurs noms ? L'infrabike, pour dépenser jusqu'à 2 000 calories en 40 minutes, le suprasculpt qui permet de faire 30 000 contractions en 30 minutes sans effort à fournir et l'infraroll, un rouleau de massage automatisé anti-cellulite. « *Avant, j'étais chargée de projet dans une agence de communication et je souhaitais me lancer à mon compte. J'ai toujours fait beaucoup de sport. Quand j'ai découvert ce concept en Métropole, j'ai immédiatement été fan.* »

8, rue Charles-de-Verneilh - Tél. : 31 13 22 - contact@befit.nc

www.befit.nc

Be Fit NC

befit.nc



# International

## ESSAI TRANSFORMÉ POUR LA PREMIÈRE MISSION ÉCONOMIQUE À SINGAPOUR



**Trois mois après leur retour, les entreprises calédoniennes qui ont participé à la première mission économique menée à Singapour à l'initiative des CCI de Nouvelle-Calédonie, de Polynésie Française et de Singapour, sont très satisfaites. Ce déplacement valide l'attention de la Chambre pour les opportunités économiques dans la région et sa volonté de structurer l'accompagnement des entreprises en s'engageant sur le réseau Team France Export. Des réussites inspirantes et des perspectives encourageantes !**

Les contacts d'affaires établis à Singapour par les entreprises calédoniennes portent leurs fruits. Les six entreprises qui sont parties avec la CCI-NC en novembre dernier, pour bénéficier d'un programme de rendez-vous BtoB et de mise en relation commerciale avec l'appui de la Chambre de commerce de Singapour, en mesurent aujourd'hui les bénéfices. Island Robotics conquiert les marchés marins, Terciél réduit ses frais grâce aux solutions export spécialisées de Business France, ou encore Visioon bâtit une première expérience export enrichissante. Cette mission économique, qui a bénéficié des solutions export spécialisées de Business France ainsi que du soutien financier du Ministère chargé des Outre-mer, a amené des perspectives concrètes, mais aussi ouvert des horizons au-delà de Singapour et une belle émulation parmi les entreprises calédoniennes. Un esprit d'innovation, de performance, de compétitivité, poussé depuis toujours par la CCI-NC et qui prend aujourd'hui une nouvelle envergure avec Team France Export Nouvelle-Calédonie.

### Aller plus loin, avec un accompagnement adéquat

« Je conseillerais à toute entreprise de vivre une telle expérience, explique Tony Despujol d'Agri Logic Systèmes, sous réserve de cet accom-

pagnement dont nous avons bénéficié, car clairement tout le travail réalisé en amont par la CCI et ses partenaires a été déterminant pour les prospects, et c'est un travail qu'il n'est pas réaliste de faire seul ». La société a elle aussi la satisfaction d'entretenir aujourd'hui des contacts sur le marché sud-asiatique, jusqu'en Malaisie et Indonésie, mais également dans l'Hexagone grâce à la participation de la délégation au premier salon Agri-Food Tech Expo Asia. « Nous n'avons pas encore de commandes mais nous savons qu'il faut parfois un à deux ans avant que les contacts pris sur ce type de salon ne se concrétisent, je suis confiant », poursuit Tony Despujol. Agri Logic Systèmes a d'ores et déjà été approché par un centre de recherche et développement basé à Singapour, intéressé par ses solutions techniques innovantes et durables pour une agriculture qui fait face aux défis du changement climatique. Une première mission économique qui en appellera d'autres : la CCI-NC a l'ambition de continuer à ouvrir aux entreprises calédoniennes les réseaux et ressources qui optimiseront leur succès, pour leur compétitivité et pour le développement économique de la Nouvelle-Calédonie.



### UNE CONSEILLÈRE EXPORT À VOTRE ÉCOUTE À LA CCI

Depuis le mois de février, une conseillère dédiée à l'export a rejoint les équipes de la CCI-NC, pour accompagner les entrepreneurs. Candice Levet y déploiera l'offre d'accompagnement de la CCI-NC qui s'appuie sur le réseau Team France Export, guichet unique de l'export, construira son réseau de partenaires et de financeurs pour faciliter les démarches export des entreprises, et leur permettre de bénéficier d'un réseau international de soutien et d'accompagnement.

Contact : 24 42 89.

### Team France Export

Team France Export, c'est la force d'un réseau de 750 conseillers à l'étranger et d'un réseau de partenaires référencés dans plus de 50 pays. 2 000 entreprises françaises ont été accompagnées par Team France Export en 2022.



**TRAVAILLEURS INDÉPENDANTS\***

# DÉCLAREZ VOS RESSOURCES

dans votre espace privé Professionnels.

**ATTENTION !**

- Si vos revenus annuels sont égaux ou supérieurs à 3 960 768 Fcfp, vous êtes soumis à l'obligation de déclarer en ligne.
- Vous devez effectuer votre déclaration entre le 01 Mars et le 10 Mai 2024.

**www.cafat.nc**

Moins de paperasse,  
tout est sur votre espace !

rapide  
écologique  
simple  
sécurisée

suivez-nous sur **Facebook**  
www.facebook.com/cafat.nc  
www.cafat.nc

**D'INFOS**

Sur la création de votre espace privé  
espace.pro@cafat.nc ☎ 25 71 10

Sur votre déclaration de ressources :  
e-recouvrement@cafat.nc ☎ 25 58 20

**CAFAT**  
Votre vie, c'est notre quotidien

\* Les travailleurs indépendants artistes ne sont pas concernés.

## ALTERNANCE

- Obtenir une licence professionnelle ou un master
- Être rémunéré pendant ses études
- Acquérir une véritable expérience professionnelle

## FORMATION CONTINUE

- Acquérir de nouvelles compétences
- S'adapter aux besoins des entreprises
- Faire évoluer sa carrière

## VAE

Validation des acquis de l'expérience

- Transformer votre expérience en diplôme
- Faire reconnaître vos compétences
- Valoriser vos acquis professionnels sur le marché du travail

# Le Pôle FCA

Formation continue et alternance

**CONTACT**  
Accueil secrétariat  
☎ 290 490  
✉ cfa@unc.nc

**RÉPUBLIQUE FRANÇAISE**  
Liberté  
Égalité  
Fraternité

**UNC**  
UNIVERSITÉ  
NOUVELLE CALÉDONIE



# Innovation

## DES SOLUTIONS INNOVANTES "MADE IN NC" POUR LA MINE ET LA COLLECTE DES DÉCHETS

**Face à des besoins de digitalisation croissants, les entreprises Wiltech et L2K Innovation ont mutualisé leurs compétences pour répondre aux besoins des entreprises et des collectivités. Le binôme met en place de nouveaux services basés sur l'utilisation d'objets connectés. Explications.**

C'est un partenariat insolite qui a permis l'émergence de solutions innovantes. Il y a quelques années, Wiltech NC, une entreprise qui fournit des biens et services pour l'industrie, essentiellement minière, décide d'étendre ses compétences digitales. « Pour répondre à notre clientèle, nous avons besoin de développer la connectivité et l'échange de données. J'ai donc cherché un partenaire capable de gérer ces aspects », explique Régis Bulot, le directeur de Wiltech NC.

Il rencontre alors son futur partenaire : Erwan Aulnette, cogérant chez L2K Innovation, une start-up spécialisée dans la programmation et la connectivité. Elle travaille notamment au développement de systèmes appliqués au monde marin, en partenariat avec l'Université de la Nouvelle-Calédonie depuis 2016. « Ce projet vise à développer une station environnementale conçue pour collecter des données physico-chimiques

transmises à une interface Web, permettant le suivi dans le temps de la qualité de l'eau », détaille le chef d'entreprise.

### Des objets connectés pour gérer nos déchets

Bien que Wiltech NC et L2K Innovation opèrent dans des secteurs totalement distincts, leur collaboration a conduit à l'élaboration de solutions adaptées aux défis actuels des secteurs industriels, en particulier celui de la mine, tout en répondant aux besoins spécifiques des collectivités, comme en témoigne leur approche dans la gestion des déchets urbains. Pour saisir l'importance des objets connectés dans ce secteur, les entrepreneurs ont examiné les défis rencontrés par les municipalités : la localisation des bacs à ordures, l'identification de leurs propriétaires, et la vérification du paiement des redevances associées... « La gestion administrative de ces tâches s'avère particulièrement complexe, surtout dans le cadre actuel qui privilégie l'organisation

efficace du recyclage des déchets », reconnaît Régis Bulot.

Les partenaires ont uni leurs compétences pour mettre en place des systèmes capables de peser et d'identifier les zones de collecte, et de suivre statistiquement et géographiquement l'évolution du tri et de la collecte des déchets. « Ces informations cruciales servent à ajuster les stratégies de collecte et de recyclage et parfois, à optimiser leurs itinéraires et réduire l'impact environnemental. Ces mesures permettent également d'évaluer la quantité totale de déchets collectés », affirme Erwan Aulnette. Ce genre de solution est actuellement utilisé par la mairie de Dumbéa et, dans une moindre mesure, par la société PSP à Païta.







# CREEZ VOTRE ESPACE IDEAL DE TRAVAIL AVEC DGS

Nos solutions pour l'agencement de vos bureaux, offrent confort et esthétique pour une ambiance de travail harmonieuse. Venez découvrir notre showroom DGS.

*Votre confort au bureau, notre priorité !*



# LA VINO<sup>THÈQUE</sup>

DEPUIS 1973

50 ANS

de plaisirs  
gastronomiques  
en Nouvelle-Calédonie

+ de 1500 références au meilleur prix producteur,  
en provenance des plus belles régions viticoles du monde.

**5 boutiques en Nouvelle-Calédonie :**

Motor Pool - Magenta - Ducos - Ouémo - Boulouparis

**1 boutique en ligne :** [www.vinotheque.nc](http://www.vinotheque.nc)

[contact@vinotheque.nc](mailto:contact@vinotheque.nc) | 26 14 66





# Portrait

## TAKAHAHAKE FUAHEA, LA FIBRE ENVIRONNEMENT DE LA CCI

**Derrière la simplicité apparente des principes de gestion des déchets se cachent de véritables enjeux : protection de l'environnement et maîtrise des coûts. C'est la cause que porte Takahahake Fuahea depuis deux mandatures en tant qu' élu du secteur industrie à la CCI.**

« Nous devons définir une politique territoriale ambitieuse des déchets », lance d'emblée Takahahake Fuahea, élu du secteur industrie depuis 2014 à la CCI de Nouvelle-Calédonie. À travers son engagement consulaire, l'homme s'attache à apporter aux entreprises et aux collectivités une information objective sur les aspects techniques de la gestion des déchets qu'il connaît bien. En effet, il en a fait son cœur de métier en fondant PropNord puis Traivaldec, deux entreprises spécialisées dans ce domaine. « Jeune, je n'étais pas porté sur les études et j'entendais les profs nous dire vous finirez éboueurs... Il n'y a pas de honte à l'être, comme le disait mon grand-père, c'est un métier qui ne connaîtra malheureusement jamais la crise ». Cet ancien sapeur-pompier professionnel, originaire de Nouméa, s'installe en province Nord dans les années 1990, en tant que conducteur de travaux pour le groupe Pentecost. « J'ai souvent une pensée pour Philippe Pentecost qui m'a incité à entreprendre », confie-t-il.

### Mutualisation

« J'ai toujours été engagé pour l'environnement. Je crois que la sensibilisation au tri et au traitement des déchets favorise sa protection », déroule ce père de famille de quatre enfants. En province Nord, différents constats s'imposent à lui : la quantité de déchets dont l'élimination incombe à la collectivité continue de croître et les déchets dangereux doivent être transportés vers Nouméa. Il va donc chercher à mutualiser les dépenses de collecte. En 2012, il sort premier lauréat pour l'innovation et l'environnement aux Trophées des entreprises et profite de cette notoriété pour nouer des partenariats notamment avec EMC.

### Rencontres multiples

Avec Traivaldec, il élargit ensuite la collecte aux déchets dangereux. « La réflexion préalable à l'organisation optimale de notre service public est à la fois environnementale et économique, juridique et sociale, technique et financière, explique-t-il. En tant qu' élu j'interviens sur plusieurs plans en rencontrant aussi bien les collectivités que les personnes en tribu, les entreprises et les jeunes ». Toujours en quête de nouvelles solutions, l'homme préconise les systèmes de valorisation pour éviter la mise en décharge, « la pression écologique s'accélère, c'est aujourd'hui qu'il nous faut agir pour préserver demain ».

« C'est aujourd'hui qu'il nous faut agir pour préserver demain. »

## Les étapes clés de son parcours

- 1985 : CAP mécanique.
- 1990- 1994 : pompier professionnel à l'aviation civile (Tontouta et Magenta).
- 1995-2004 : employé polyvalent et conducteur de travaux pour Nord Holding.
- 2005 : création de PropNord.
- 2011 : création de Traivaldec.
- 2014 : élu à la CCI, secteur industrie.



# Dossier

## LE COMMERCE CALÉDONIEN À LA CROISÉE DES CHEMINS

En quelques années, le commerce calédonien s'est transformé : arrivée de nouveaux équipements commerciaux et d'enseignes, commerces spécialisés, développement du e-commerce ou de la seconde main. Une offre croissante et diversifiée qui peine pourtant à trouver ses consommateurs dans un contexte économique tendu assorti d'un solde migratoire en berne. Face aux grands groupes en concurrence, les commerces traditionnels doivent réussir leur mutation. Pour autant, comme l'a montré la crise du Covid-19, l'activité commerciale sait faire preuve de résilience... pour qui veut bien l'entendre et l'accompagner.





*définitifs du territoire. Moins de consommateurs, c'est une évidence, à cela s'ajoutent les problèmes récurrents, notamment l'avenir institutionnel et la vie chère. Nous sommes sur un micro-marché comparé à des îles comme La Réunion ou même la Polynésie. La solution serait que la Nouvelle-Calédonie redevienne attrayante et que l'on enregistre l'arrivée de nouvelles personnes qui travailleraient et consommeraient localement ».*

En effet, ces dernières années, le territoire est confronté à un solde migratoire négatif. Une enquête a été confiée à l'institut Quidnovi au premier trimestre 2023 pour analyser cette vague de départs. Plus de la moitié des partants, connus des répondants de l'étude, appartenait aux catégories socio-professionnelles supérieures (CSP+) : cadres, professions libérales, chefs d'entreprise... Autant de consommateurs avec du pouvoir d'achat qui manquent à l'appel. Tandis qu'on constate un changement dans les

modes de consommation des Calédoniens avec une concentration sur les achats de première nécessité.

### Suréquipement et déserts commerciaux

Entre 2021 et 2022, le secteur du commerce a comptabilisé deux fois moins de créations d'entreprises. Néanmoins, le développement se poursuit mais de manière contrastée. Pas moins de cinq grands projets sortent de terre ou sont en cours à Dumbéa et trois à Païta. En parallèle, 17 % des locaux commerciaux du centre-ville de Nouméa étaient vacants fin 2023, un chiffre jamais atteint jusque-là, selon le syndicat des commerçants.

« La Nouvelle-Calédonie manque d'équipements commerciaux il y a encore quelques années. Le gouvernement a mis en place des règles pour favoriser la concurrence, notamment avec

## LA REDYNAMISATION DU CENTRE-VILLE DE NOUMÉA

La plus grande concentration de commerces se trouve à Nouméa, rappelle le syndicat des commerçants. Ses représentants font partie d'un groupe de travail initié par la CCI qui comprend également des techniciens et des élus de la mairie. Un lien essentiel pour travailler sur les différents aspects de la redynamisation du centre-ville, sans oublier le Quartier Latin, la baie des Citrons et l'Anse-Vata : animations, flux de circulation, parkings, travaux...

« La réouverture des plages à la baignade a fait du bien. Désormais, les commerçants attendent patiemment la fin des travaux, indique Ronan Daly. Même si l'objectif final est une amélioration, il est difficile de traverser cette période sans soutien, au regard de la perte de chiffres d'affaires ».

Malgré la fin des restrictions sanitaires, le secteur du commerce n'a pas connu de reprise nette en 2022. Il faut dire que les achats locaux ont profité d'une bulle d'activité pendant cette période qui s'est atténuée avec la réouverture des frontières. Le phénomène mondial d'inflation, en grande partie "importée" en Nouvelle-Calédonie, s'est greffé par-dessus, contraignant les entreprises à réduire leurs marges pour ré-

percuter le moins possible la hausse des prix sur le porte-monnaie des consommateurs calédoniens. Conséquence, « l'année 2023 a été assez difficile pour le commerce »,

alerte Ronan Daly, le président du syndicat des commerçants de Nouvelle-Calédonie, qui évoque encore d'autres raisons : « Nous sentons très clairement l'impact des départs





## Dossier



la création d'une Autorité indépendante, explique Guillaume La Selve, vice-président de la CCI-NC chargé du commerce. Au même moment, l'urbanisation des communes comme Dumbéa et Païta attire les populations. Il était naturel que le développement commercial suive cette tendance, seulement il a été plus rapide que l'urbanisme résidentiel. Nous avons aujourd'hui un équipement commercial qui est sans doute surdimensionné par rapport au nombre d'habitants et au contexte économique difficile ».

### Un nécessaire schéma de développement commercial

Le territoire connaît une situation paradoxale : des zones suréquipées et d'une trop grande proximité par endroit, alors que d'autres sont en carence. « Compte tenu de la structure de l'agglomération, il serait nécessaire d'avoir un schéma directeur commercial à son échelle qui déterminerait les besoins réels des populations, les locaux vacants, les zones et les secteurs d'activité à pourvoir, indique l'élu de la Chambre consulaire qui prône une vision partagée du développement de l'équipement commercial. Ce schéma servirait à orienter les implantations de nouveaux équipements commerciaux. Cet outil a été identifié par le groupe de travail piloté par la CCI sur la redynamisation du centre-ville de Nouméa (lire aussi l'encadré) ». Pour le syndicat des commerçants, l'étude servant de base à ce schéma serait l'occasion d'avoir de la donnée, ainsi qu'une vision sur les infrastructures de transport essentielles aux pôles de consommation. Pour l'heure, ce développement, mené en général par de grands groupes, est perçu comme une menace par les commerçants de proximité qu'ils doivent se réinventer. Pourtant, ces commerces historiques sont tout autant nécessaires à l'attractivité et appréciés des Calédoniens.

## Le commerce en chiffres

Ce secteur contribue à hauteur de **10,4 %** à la création de richesse (donnée 2021).

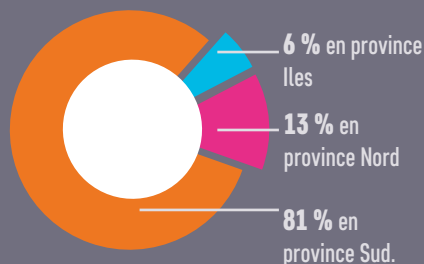
Il emploie **10 736** salariés  
(**15,9 %** des effectifs du privé).

### CARTE D'IDENTITÉ DU SECTEUR COMMERCE

Les secteur commerce en 2022, c'était...

- **3 898** entreprises (dont **2 258** dans le secteur du commerce de détail)
- **8,6 %** des créations d'entreprises et **6,2 %** du nombre d'entreprises
- **65,8 %** des entreprises du secteur n'emploient aucun salarié
- **20,1 %** des entreprises du secteur emploient 1 à 4 salariés
- **10,4 %**, c'est la participation du secteur commerce à la création de richesse (en 2021)
- Le secteur commerce englobe **15,9 %** des effectifs du secteur salarié.

### RÉPARTITION DES COMMERCES DE DÉTAIL (HORS COMMERCES DE DÉTAIL D'ÉQUIPEMENTS AUTOMOBILES) :



Source : Rapport économique annuel de la Nouvelle-Calédonie 2022 - IEOM.

### 315 548 m<sup>2</sup> DE SURFACE COMMERCIALE DANS LE GRAND NOUMÉA\*\* DONT

**45,3 %** : vente de produits alimentaires

**29,4 %** : vente d'équipements de la maison.

\*\* Observatoire du commerce de la CCI-NC (2020).

### Des outils encore absents

En effet, un réel enjeu "d'opération séduction" vis-à-vis des consommateurs est à relever, y compris des touristes. « Nouméa est le premier point de chute des croisiéristes », rappelle Ronan Daly. Syndicat des commerçants et CCI œuvrent de concert pour que les commerces aient, « comme partout dans le monde », la possibilité





## Dossier

de pratiquer le duty-free pour les non-résidents. « C'est un outil évident pour le développement du commerce. » Faciliter la démarche d'autorisation du travail le dimanche est un autre cheval de bataille, comme le déploiement des solutions de paiement digitalisées. Là encore disponibles ailleurs, leur absence constitue un frein pour les commerçants locaux. Des travaux sont en cours avec la Calédonienne de solutions business (CSB). Une fiscalité plus attractive et un cadre institutionnel stable sont également souhaités pour faire venir de nouvelles compétences et donc de la clientèle. Les propositions ne manquent pas de la part des professionnels pour avoir un commerce florissant, à condition « d'être accompagné par des mesures incitatives favorables à son développement », conclut Ronan Daly.

### Un tremplin pour le commerce

Dans les zones qui se sont désertifiées - dont le centre-ville fait partie - la CCI avec Initiative NC pourrait expérimenter le dispositif national de "boutiques à l'essai" (c'est-à-dire bénéficiant de modalités incitatives à l'installation). Ce concept s'adresse aux porteurs de projets commerciaux, via des appels à manifestation d'intérêt. Le commerçant peut ainsi tester son idée, en bénéficiant de mesures incitatives (loyers et charges modérés) et d'un accompagnement pendant la période de lancement de son activité. L'objectif final est qu'il vole ensuite de ses propres ailes. À terme, il pourrait être déployé dans d'autres communes de l'agglomération ou en Brousse.



### 3 QUESTIONS À...

PHILIPPE BLAISE,  
1<sup>ER</sup> VICE-PRÉSIDENT DE LA PROVINCE SUD  
CHARGÉ DU DÉVELOPPEMENT ÉCONOMIQUE

**À travers sa compétence de développement économique, quel rôle joue la province Sud en faveur de l'activité commerciale ?**

**Philippe Blaise :** Notre philosophie est de faire de la Nouvelle-Calédonie un territoire attractif. Le commerce est un élément essentiel pour cela et la qualité de vie de la population. Nous avons tout intérêt à avoir un tissu commercial dynamique qui crée de la valeur et contribue à la santé globale de l'économie. La volonté de la province Sud est d'encourager les initiatives privées en apportant son aide sur les problèmes d'actualité, comme la sécurisation, la transition numérique, l'embauche de personnels ou encore, dans le cadre de sa politique de l'habitat, afin de redynamiser certains quartiers. Face aux commerçants qui investissent et prennent des risques, le devoir de l'administration est d'être bienveillante, réactive et d'offrir un service de qualité.

**Quel regard porte l'institution sur le développement commercial au sein de l'agglomération du Grand Nouméa ?**

**P. B. :** Notre rôle est de faciliter l'émergence de commerces là où se trouvent les populations. Néanmoins, la province essaie d'apporter des avis sur les projets avec des préconisations en matière de transports doux, d'énergies renouvelables lors de l'instruction des permis, pour ne pas faire n'importe quoi et avoir de la qualité. Le centre-ville de Nouméa est lui aussi un enjeu fort car il propose une offre nécessaire non seulement pour le tourisme, mais également pour fixer les populations. Il faut que coexistent ces centres commerciaux et ces centre-ville attrayants qui sont des espaces de loisirs et de vie nocturne.

**Comment faire pour accompagner un maillage optimal de l'offre commerciale ?**

**P. B. :** La province Sud doit agir avec ses partenaires que sont les mairies, la CCI et les syndicats professionnels. Un recensement, comme le propose la Chambre, des offres manquantes au niveau du tissu commercial par commune, par quartier, serait pertinent pour les investisseurs. La province est à l'écoute de l'inquiétude des commerçants et a la capacité de soutenir les réflexions portées par les communes ou les professionnels. Une coopération devrait se mettre en place entre tous ces acteurs pour élaborer une stratégie qui fonctionne. La Nouvelle-Calédonie a un formidable potentiel qui ne demande qu'à être exploité.







## EN ROUTE VERS LE COMMERCE DE DEMAIN

**Digitalisation, décarbonation... Le secteur du commerce doit lui aussi opérer sa transformation pour relever les enjeux sociétaux et environnementaux actuels.**

La crise sanitaire a confirmé l'aspect incontournable du numérique, véritable levier de développement pour les entreprises, avec les solutions de e-commerce, de relation client via les réseaux sociaux et d'automatisation de process de gestion chronophages. C'est aussi la possibilité d'accéder à de nouveaux services entre professionnels pour gagner en temps et en efficacité. Comme par exemple des solutions proposées par les transitaires dans la chaîne d'importation. « *La digitalisation permet d'accélérer l'accès à l'information. Suivre en continu*

*l'état des expéditions depuis son smartphone ou demander un devis de transport en ligne, ces outils permettent d'anticiper et d'organiser ses activités* », décrit Frédéric Genel, directeur régional de DHL Global Forwarding qui propose ce type de solutions à sa clientèle.



pétitivité : réduction des consommations d'énergie et d'eau, meilleure gestion des ressources naturelles, réduction et valorisation des déchets, etc. La CCI apporte son concours aux commerces qui veulent améliorer leur performance énergétique et ainsi réduire leurs coûts. Elle encourage également l'échange de biens et services entre entreprises, dans un principe d'économie circulaire, avec la plateforme Circuitpro, initiée avec la Chambre de métiers et de l'artisanat (lire p. 28). Dans un contexte d'insularité, la CCI réfléchit également, avec ses partenaires, à des circuits plus courts, écoresponsables, moins dépendants de l'import, avec des produits plus abordables pour les consommateurs. Des travaux sont bien engagés dans le domaine de l'agro-alimentaire. La consommation de proximité a des atouts incontournables à faire valoir : le conseil et le service client, difficilement remplaçables par une plateforme numérique.

### Écoresponsabilité

De même, le développement durable doit être comme une opportunité d'innovation et de com-



### COMMERCER AUTREMENT

La seconde main est bien ancrée en Nouvelle-Calédonie au point que des commerces en ont fait leur cœur d'activité. Alexia Maurin, ancienne assistante sociale, a ouvert une boutique d'artisanat et de vêtements d'occasion, la Case aux trésors, en mars dernier à Poindimié. « *Une double raison économique et écologique a motivé mon projet* », explique la gérante qui répond à une clientèle sensibilisée à l'impact environnemental ou à faibles revenus. Un dépôt-vente diffère d'un commerce traditionnel : « *Nous n'avons pas affaire à des fournisseurs, c'est un rapport plus humain avec un service rendu. Le plus gros défi est de gérer le stock surtout en rachat direct comme moi. Certaines pièces non vendues sont remises au dispensaire ou données aux garagistes pour en faire des chiffons. Rien ne se perd, tout se transforme !* »

# NOUVEAU: Votre supplément programme TV



**TOUS LES JEUDIS  
AVEC VOTRE QUOTIDIEN !**





# Économie

## CADRE INSTITUTIONNEL ET CROISSANCE, L'ALERTE DES ACTEURS ÉCONOMIQUES

**L'incertitude institutionnelle plombe l'économie et l'attractivité de la Nouvelle-Calédonie. Les acteurs économiques, réunis sous la bannière NC ÉCO, appellent de leurs vœux un cadre institutionnel qui donne de la visibilité et garantit la sécurité des investissements privés à long terme.**



En septembre 2022, NC ECO remettait la deuxième partie de ses travaux, approfondissant spécifiquement les thèmes de l'efficience institutionnelle, de la réduction des inégalités et de l'amélioration du système fiscal, à l'Assemblée nationale.

Près de 20 000 départs définitifs\* de Nouvelle-Calédonie ont été enregistrés entre 2014 et 2023. Un manque à gagner estimé à plus de 25 milliards de francs CFP pour l'économie calédonienne. Une enquête confiée à l'institut Quidnovi a révélé qu'il existe une relation évidente de cause à effet entre le manque de visibilité sur l'avenir institutionnel et d'inclusion dans les décisions politiques et les départs du territoire. En effet, 40 % des répondants estiment ne pas souhaiter rester à cause de ce flou politique et institutionnel. Des chiffres qui confirment la nécessité, portée par le collectif NC ECO depuis plus de deux ans, d'installer au plus vite de la visibilité en Nouvelle-Calédonie...

### Un cadre propice à la relance économique

Le cadre institutionnel fait partie du champ de réflexion et des

travaux de NC ÉCO. Comme le rappelle David Guyenne, la capacité de la Calédonie à attirer des activités nouvelles et le capital humain nécessaire à impulser ces activités, repose sur quelques leviers essentiels : « *au préalable, inclure tous les Calédoniens dans un projet social et économique de long terme, ainsi que ceux qui souhaitent contribuer à ce projet, et atteindre une attractivité qui passera inévitablement par une optimisation de la dépense publique afin d'obtenir une fiscalité attractive* ». Le président de la CCI poursuit : « *Une fois que nous aurons posé les conditions de réorganisation des compétences et de la dépense publique – réorganisation capitale pour réamorcer l'activité économique – nous pourrions définir un cadre propice à la relance avec les acteurs concernés* ». Création de crédits d'impôt permettant aux contribuables d'investir dans des start-ups, incitation à l'investissement

des entreprises dans des actifs durables ou encore réinjection de l'épargne dans le circuit économique. « *Chaque secteur d'activité présente ses propres freins mais surtout ses propres leviers pour y parvenir* », conclut David Guyenne. Des pistes de croissance très largement documentées dans les synthèses produites par le collectif d'acteurs économiques.

### L'ÉROSION DU SOLDE MIGRATOIRE À LA LOUPE

Comprendre les motivations de départ du territoire, tel était l'objectif de l'étude qui a été initiée en 2023 par la CCI et NC ÉCO. Ses résultats ont été analysés par un groupe de travail qui a utilisé la méthode 6 Sigma, très répandue dans le monde industriel. Cette approche méthodique solide a permis d'établir une photographie de ces départs, sur laquelle de futures actions pourront s'appuyer pour tenter d'enrayer le phénomène.

Retrouvez l'intégralité de cette étude sur

[www.cci.nc/espace-presse](http://www.cci.nc/espace-presse)



\* 10 044 départs nets selon les statistiques de l'aéroport de la Tontouta sur la période 2019-2023, auxquels s'ajoutent les 10 000 départs nets enregistrés par l'Issee-NC, entre 2014 et 2019.





# NUMÉRIBOOST

Salon des solutions numériques pour les professionnels

## LE SALON DES SOLUTIONS NUMÉRIQUES VOUS DONNE RDV

### LE JEUDI 25 AVRIL AU **mk2** Dumbéa



[NUMERIBOOST.NC](http://NUMERIBOOST.NC)  
[CONTACT@NUMERIBOOST.NC](mailto:CONTACT@NUMERIBOOST.NC)



## axiome®

Bac de rétention et absorbant



Equipement de Protection Individuelle



Poubelles et cageots plastique



Tapis caoutchouc et joints



Excellente aptitude au collage

## axiome®

Tél. 27 27 69

Commercial : 76 11 54

[axiome@daxiome.nc](mailto:axiome@daxiome.nc) | [www.axiome.nc](http://www.axiome.nc)

4 Rue Fulton - Ducos - Nouméa

Du lundi au vendredi 7 h à 12 h et 13 h à 17 h le samedi de 8 h à 11 h



# Développement durable



## DES OUTILS POUR FAVORISER LE DÉVELOPPEMENT DURABLE DANS VOTRE ENTREPRISE

**Dix-huit mois après l'ouverture de la plateforme numérique "Circuitpro" soutenue par l'ADEME et la province Sud, qui permet aux professionnels et aux associations d'échanger des biens et services, la CCI lance « Eval'économie circulaire » et « Eval'RSE ».**

Créé en août 2022 par la CCI et la Chambre de métiers et de l'artisanat, Circuitpro s'impose peu à peu dans les réflexes des entreprises. « À ce jour, 150 annonces y ont été déposées - 125 offres et 25 recherches - et 110 mises en relation ont eu lieu, détaille Coline



Tavernier, chargée d'études à la CCI. La plateforme est en croissance et des profils commencent à se dégager : les industriels sont les principaux dépositaires d'offres de don, d'échange ou de vente de matériel ou de matériaux, alors que les petites entreprises sont plutôt à l'affût des bons plans ». Un succès qui tient notamment à la mobilisation de la CCI qui n'hésite pas à se rendre sur le terrain pour présenter la plateforme aux entreprises et identifier, avec elles, les ressources qu'elles pourraient valoriser à travers cet outil.

### Mobilisation et bouche à oreille

Circuitpro a également bénéficié cette année d'un coup de projecteur à l'occasion du chantier de démolition de la bibliothèque Bernheim, l'un des chantiers pilotes de la "démolition sélective" (bien déconstruire et trier, pour favoriser au maximum le réemploi des matériaux). «L'entreprise titulaire du marché a utilisé la plateforme pour faire don des matériaux de chantier encore en état, explique Coline Tavernier. En trois jours, 10 tonnes de matériaux (persiennes, barrières, tôles, etc.) ont été récupérées afin d'être réemployées! ».

Boosté par cette opportunité, Circuitpro n'a pas encore dit son dernier mot. Des évolutions sont en effet prévues cette année : améliorations techniques, formation à l'utilisation de la plateforme et communication pour faire connaître cet outil au plus grand nombre.

## ÉVAL'ÉCONOMIE CIRCULAIRE

Testé fin 2023 et lancé officiellement en ce début d'année, cet accompagnement gratuit propose aux entreprises de faire leurs premiers pas dans l'économie circulaire. « Un entretien permet d'abord de mesurer l'intérêt et la maturité de l'entreprise volontaire par rapport à cette démarche, explique Matthieu Ladiesse, responsable du département développement durable à la CCI. Ces données sont ensuite analysées, afin de bâtir un plan d'actions propre à l'entreprise. » Après six mois de mise en œuvre de ce plan, un point d'étape a lieu avec l'équipe de la CCI afin de mesurer le chemin accompli.

## ÉVAL'RSE

Ce dispositif porte, quant à lui, sur la responsabilité sociale et environnementale des entreprises. « Une thématique à laquelle de plus en plus d'entreprises s'intéressent, notamment depuis la crise sanitaire », complète Matthieu Ladiesse. Son architecture est la même que celle d'Eval'économie circulaire (entretien, plan d'actions, suivi à six mois - gratuit).

### Contact

24 31 00

environnement@cci.nc



**SITEC** 

**PLAQUE VIBRANTE  
LF60 LAT**


**2.6 kW ESSENCE 67 Kg**



Compactage efficace de l'asphalte et du sol  
Idéal pour les travaux de réparation et d'entretien  
Large réservoir d'eau  
Facile à nettoyer  
Ne laisse pas de traces

Ref: 730002

DUCOS - 3 rue Fernand Forest | (+687) 27 35 23 | info@sitec.nc

 **SITEC**

**QUINCAILLERIE  
CALEDONNIENNE**

**VENTILATEURS  
PROFESSIONNELS**

TRES FORT DEBIT D'AIR

**FANELITE**

**31.080<sup>F</sup>**

Ref: 833203

**FW65-DC**


**DIAM. 65 CM | 130 W**  
MOTEUR A COURANT CONTINU

**33.855<sup>F</sup>**

**FS63-DC**

**DIAM. 75 CM | 130 W**  
MOTEUR A COURANT CONTINU

Ref: 833204

DUCOS - 13 RUE AMPÈRE | ☎ 27.47.22 |  LA QUINCAILLERIE  
CALÉDONNIENNE

**www.QUINCAILLERIE.nc**

CONSTRUISSONS NOTRE PAYS. ÉCONOMISONS L'ÉNERGIE



**Actu.nc**  
Vous informer sans rien cacher

**Comment ça marche ?**  
L'unité coûte que coûte

**Comment ça marche ?**  
Les patentés vent debout

**Comment ça marche ?**  
Bastia dans la brèche

**TIERS PAYANT  
TOUTES  
MUTUELLES  
ET AIDES  
MÉDICALES**

DÉCOUVREZ NOS FORMULES  
POUR TOUS LES BUDGETS  
ET REPARTEZ AVEC VOTRE  
DEUXIÈME PAIRE OFFERTE !

**LA LUNETTERIE**  
à la découverte

**Pour ne rien vous  
cacher, on vous  
offre l'Actu au  
prix d'un café.**

**Le numéro :  
120<sup>F</sup>  
seulement !**

**Actu.nc**  
Risque requin

DEPUIS QUEL MOIS POSSÉDÉS-VOUS VOS LUNETTES ?  
POUR TOUS LES BUDGETS  
ET REPARTEZ AVEC VOTRE  
DEUXIÈME PAIRE OFFERTE !

**Actu.nc : Vous informer sans rien cacher**





# Numérique

## NUMÉRISATION DES ENTREPRISES : ENCORE PLUS DE RENDEZ-VOUS DE PROXIMITÉ !

Alors que la digitalisation des entreprises devient chaque année plus incontournable, la CCI, accompagnée de ses partenaires, propose de nombreux outils pour s'engager dans cette démarche. Elle souhaite notamment renforcer en 2024 les ateliers de proximité en Brousse et dans les Îles.

« La numérisation des entreprises est en marche. Sauter le pas de la digitalisation offre un nouvel accès à de nombreux services et démarches en ligne, mais cela permet aussi de se faire connaître, de renforcer ses relations clients, de gérer plus efficacement ses activités, et en fin de compte de se libérer du temps pour se consacrer à son cœur de métier », explique Benoît Dunoguès, responsable du département gestion des entreprises à la CCI. Forte de son dispositif Cap Digital, mis en place en 2020, la CCI propose à ses ressortissants de les accompagner dans cette transition numérique. Si l'offre en province Sud est plutôt dense, la CCI souhaite renforcer dès cette année l'accompagnement en Brousse et dans les Îles. Pour cela, elle va s'appuyer sur 3 dispositifs clés :

### > Conseils personnalisés

Le conseiller numérique de la CCI renforce sa présence et va assurer en 2024 des permanences mensuelles dans le Nord. Il propose des rendez-vous individuels et des diagnostics de maturité numérique.

### > Ateliers « fondamentaux »

La CCI poursuit et renforce ses ateliers gratuits Cap Digital en province Nord et en province des Îles. Ces ateliers sont animés par des conseillers itinérants afin d'amener ce service au plus près des structures en demande.

### > Focus d'experts

Dans le cadre d'un partenariat établi en 2022 avec Open NC, la CCI et la Chambre de métiers et de l'artisanat (CMA) organisent des sessions « Les Tremplins du Numérique » pour leurs ressortissants, autour de thématiques ciblées : Google My Business, e-réputation, CRM & relation clients, systèmes de paiement en ligne, création de site... Ces ateliers vont se développer dans le Nord, avec un rendez-vous chaque mois en 2024, alternativement sur la côte Est et Ouest.

### En savoir +

[www.cci.nc/formations](http://www.cci.nc/formations)

• La Newsletter mensuelle

## Les Tremplins du Numérique

Le cluster du Numérique Open NC a remporté en 2021 un appel à projets, dans le cadre du plan de relance du gouvernement français, qui vise à sensibiliser les TPE et PME du territoire à la transition numérique. « Opéré par BPI France, le dispositif "Les Tremplins du Numérique" permet à Open NC de proposer gratuitement aux entreprises plus de 70 sessions thématiques, animées par nos adhérents experts », explique Gloria Loquet, cheffe de projet du cluster. En 2023, 1 070 entreprises en ont bénéficié. « Avec l'appui des collectivités et des acteurs de terrain, comme les Chambres consulaires, nous souhaitons aller chercher un public plus éloigné encore du numérique, notamment en provinces Nord et Îles ».

### Contact

Conseiller numérique : 24 40 22  
digital@cci.nc

# PROFESSIONNELS, UN NUMÉRO VERT VOUS EST DÉDIÉ

## LIGNE PRO

N° Vert

05 00 11

EEC

ENGIE

24h/7j



Numéro dédié



Confidentialité



24h/24 - 7j/7

# EEC

ENGIE

f EEC ENGIE    y EEC ENGIE    www.eec.nc

Construisons notre pays, économisons l'énergie.

# GROUPAMA-GAN ASSURE VOTRE SÉRÉNITÉ ET CELLE DE VOS SALARIÉS.

groupama-gan.nc

SANTÉ  
PRÉVOYANCE  
ACCIDENTS DE LA VIE



## JUSQU'À 3 MOIS OFFERTS\* !

Pour les conditions et limites des garanties, se reporter au contrat. Offre valable du 4 mars au 26 avril 2024. 1 contrat = 1 mois offert, 2 contrats = 2 mois offerts. Scénarios = 3 mois offerts sur les contrats individuels (santé et prévoyance) et accident de la vie. Remise prélevée pour les contrats collectifs. Voir conditions engagement. Caisse locale d'Assurance Mutuelle Agricole du Pacifique, Caisse réassurance par GAN-OUTRE-MER UNO-SA au capital de 7 807 392 euros, 344 977 887 RCS Paris, 9-11 rue d'Alsorg 75008 Paris, Établissement de Nouvelle-Calédonie : Complexe Le Centre - Ouvas - SO, route de la Baie des Dames - BP 053 14 - 98865 NOUMEA CEDEX. Document et visuels non contractuels. Édité par Gan-Outer-Mer.



Groupama  
NATIONALE





# Tourisme

## NOUMÉA-MELBOURNE, LE RETOUR TANT ATTENDU

La reprise, en décembre dernier, des vols d'Aircalin entre Nouméa et Melbourne constitue une étape supplémentaire en faveur du redémarrage du tourisme en Nouvelle-Calédonie. D'autant plus que le flux touristique qui vient de l'État australien du Victoria possède de sérieux atouts.



@ Melbourne Airport

les acteurs du secteur. C'est aussi une réelle opportunité pour développer le trafic touristique australien. La connectivité aérienne et l'accessibilité en général sont des éléments centraux de l'attractivité touristique d'une destination insulaire », rappelle la directrice générale de NCT.



### Mini-hub régional

En complément de cette nouvelle ligne, Aircalin a lancé, début décembre 2023, un vol hebdomadaire reliant la Nouvelle-Calédonie à la Polynésie française, avec une escale aux îles Fidji. Ce service, assuré par un A320neo, complète la liaison directe existante entre Nouméa et Papeete opérée chaque samedi par Aircalin. « Nous aspirons à mieux interconnecter ces régions et à améliorer leur accès depuis les autres points du globe. En densifiant notre réseau à partir de La Tontouta, notre aéroport international moderne et à échelle humaine pourrait avoir vocation à devenir un mini-hub régional performant et attractif en termes d'expérience client », explique William Le Grand pour Aircalin.

Ces nouvelles liaisons aériennes, combinées à la volonté des acteurs locaux au premier rang desquels la CCI, de développer les opportunités économiques, ouvrent aussi de nouvelles perspectives aux entreprises calédoniennes.

Les vols directs entre Nouméa et Melbourne, assurés par Aircalin, ont repris le 8 décembre.

Cette voie aérienne, inaugurée en 2014, avait été suspendue en raison de la crise sanitaire et n'avait pas été rouverte, en raison du report du renouvellement de la flotte de la compagnie calédonienne. « Avec l'arrivée du nouvel A320, nous pouvons de nouveau assurer cette

liaison », se réjouit William Le Grand, directeur général adjoint aux affaires commerciales chez Aircalin. Les vols sont désormais opérés trois fois par semaine pendant les périodes de forte demande (pendant les vacances scolaires en Nouvelle-Calédonie et en Australie) et deux fois par semaine en période dite de basse saison.

### Un tiers des touristes australiens

Alors que l'ISEE a relevé une hausse de 16 % du nombre de touristes australiens de janvier à septembre 2023, en comparaison avec la même période en 2019, la relance de la ligne tombe à pic. Avec une population dépassant les 5 millions, le « Grand Melbourne » est la deuxième agglomération la plus peuplée d'Australie et représente un point de départ majeur pour les voyages à l'étranger. « En 2019, Melbourne représentait un tiers des visiteurs australiens en Nouvelle-Calédonie », précise Julie Laronde, directrice générale de Nouvelle-Calédonie Tourisme (NCT). La courte distance de Melbourne à la Nouvelle-Calédonie – seulement 3 heures et 30 minutes de vol – explique en partie cet engouement. « La reprise de cette ligne directe Melbourne-Nouméa est une nouvelle étape clé de la relance touristique calédonienne, attendue avec impatience par tous





CITROËN



AMI CARGO

ë-BERLINGO

ë-JUMPY

Découvrez notre gamme de véhicules Citroën utilitaires  
**100% PRO, 100% ELECTRIQUE**



LE VILLAGE AUTOMOBILE  
21 RUE CHALIER, PK4, NOUMÉA  
41 40 70 | [www.citroen.nc](http://www.citroen.nc) |

Siège social : ALMAMETO SA - 216 rue R. Gervolino  
BP 31280 - 98895 Nouméa Cedex - Nouvelle Calédonie

CONSTRUISONS NOTRE PAYS, ÉCONOMISONS L'ÉNERGIE



STRUCTURES DU SECTEUR PRIVÉ

# BOOSTEZ VOS COMPÉTENCES

- **Financez votre plan de formation** jusqu'à 400 000<sup>F</sup> par an via votre compte FIAF.
- **Accédez à une programmation de formations financées à 100 %** par le FIAF et accessible à tout.e.s les salarié.e.s.
- **Bénéficiez de notre offre Accompagnement** à la définition de vos besoins de formation.
- **Optimisez la gestion de votre obligation de dépense (0.7%) de 2024.**

Votre conseillère peut vous accompagner par téléphone, en visio ou en rendez-vous.

 **47 68 68**  
(uniquement le matin)

 [contact@fiaf.nc](mailto:contact@fiaf.nc)

[www.fiaf.nc](http://www.fiaf.nc) 





# Formation

## UNE FORMATION À LA POINTE EN IA GÉNÉRATIVE

**Dans le cadre du programme *Executive Education* de la CCI, un formateur de référence de l'Intelligence artificielle sera en Nouvelle-Calédonie en avril. Il animera une formation de deux jours sur l'IA générative et ses utilisations dans tous les domaines.**

L'intitulé de la formation proposée par la CCI dans le cadre d'*Executive Education* est alléchant : « *Les fabuleuses opportunités de l'IA générative, une transformation stratégique pour votre entreprise* ». Pour permettre aux entreprises d'acquérir les compétences adaptées, le pôle formation de la Chambre consulaire invite un spécialiste, Christophe Legrenzi, qui s'intéresse à ce sujet depuis les années 1990. Chat GPT n'est qu'un aperçu des capacités exceptionnelles de l'IA. « *Fin mars 2023, des chercheurs ont greffé un agent intelligent, l'auto-GPT, qui peut être programmé pour résoudre un certain nombre de tâches de manière plus précise et autonome.*

*Mi-mai, ce sont plusieurs agents qui ont été greffés, le multi-GPT, indique Christophe Legrenzi. C'est un tsunami qui arrive et qui va impacter toute l'organisation* ».

### Faire évoluer son business model avec l'IA

Afin d'accueillir ce « tsunami » dans les meilleures conditions, le spécialiste animera une formation, sur deux jours, dédiée aux chefs d'entreprise. « *Beaucoup de directeurs généraux se sentent concernés et veulent comprendre ce qui se passe* », souligne-t-il. Directeurs informatiques de grosses sociétés, patrons de start-up spécialisée dans l'IA, chefs d'entreprise dans tous les domaines, « *ils savent que l'IA peut changer leur business model en deux temps trois mouvements* ». La formation débute par la découverte de l'outil, « *resituer les concepts, comprendre ce qui est sous-jacent* ». Le deuxième jour est consacré aux applications concrètes dans la gestion des textes, les méthodes de Large Language Models ou « *comment je forme mes requêtes*

### PREMIERS PAS AVEC CHATGPT

La CCI propose une formation grand public d'une durée de 14 heures pour utiliser ChatGPT et l'exploiter au mieux : « *ChatGPT : Simplifier ses traitements et accélérer ses processus avec l'IA* ». Une session est programmée à Koné du 29 février au 1<sup>er</sup> mars 2024, et deux sessions à Nouméa du 4 au 11 mars et du 17 au 24 mai 2024.

*pour avoir les réponses les plus précises possibles* ». Les images, le son et la vidéo sont aussi abordés, ainsi que les outils en Open source, afin de les rendre « *plus pertinents* ». L'insularité de la Nouvelle-Calédonie met en exergue la force de l'IA en « *accédant au monde encore plus facilement, à commencer par les traductions, cela devient plus simple de commercer avec la Chine par exemple !* ».

### Infos pratiques

#### Formation Executive :

**Les fabuleuses opportunités de l'IA, une transformation stratégique pour votre entreprise, les 16 et 17 avril 2024.**

**Renseignements et inscriptions sur**

[www.cci.nc](http://www.cci.nc)  
ou au 24 23 15.





# Fiche pratique

## DIFFICULTÉS DE TRÉSORERIE : COMMENT FAIRE FACE ?

Que faire lorsque la trésorerie de son entreprise ne permet plus de payer ses cotisations, ses charges, ses fournisseurs ou même ses employés ? Avant d'en arriver là, voici quelques propositions d'actions à mettre en place, le plus tôt possible.



### • Chiffrer pour anticiper

« Pour commencer, il faut installer de bonnes pratiques, c'est-à-dire tenir un tableau de bord pour suivre son activité. Sans cela, on ne dispose pas de visibilité sur les prochains mois ni sur les échéances trimestrielles à venir (CAFAT, TGC par exemple), qui ont pourtant un impact fort sur la trésorerie », rappelle Benoît Duno-guès, responsable du département gestion des entreprises à la CCI. Ainsi, le plan de trésorerie est LE document à mettre en place et à tenir à jour. C'est à la fois un outil de gestion pour l'entrepreneur et de communication avec ses partenaires (banque, fournisseurs, CAFAT, DSF\*, etc.).

Autre point d'attention : le calcul ou la révision

du coût de revient. « Cela permet de s'assurer qu'on vend au bon prix et avec le bon taux de marge, pour payer ses charges fixes et préserver sa trésorerie. »

### • Réduire ses charges, aller chercher ses recettes

Afin de travailler sur son fonds de roulement, l'entrepreneur peut évaluer quelles sont les charges à optimiser et ainsi réduire ses décaissements. Il peut aussi négocier les délais de paiement avec ses fournisseurs. À l'inverse, il est important d'obtenir le paiement de ses factures clients le plus rapidement possible, en mettant en place des acomptes, en réduisant les délais de paiement et en relançant les débiteurs.

### • Discuter et négocier avec les organismes extérieurs

L'entrepreneur peut solliciter la CAFAT et/ou la DSF afin de demander un échéancier de paiement en cas de difficultés : « les institutions sont plutôt conciliantes quand l'entrepreneur fait cette démarche de lui-même ». Il ne faut pas non plus hésiter à discuter avec son conseiller bancaire, pour envisager des réponses à cette situation passagère : autorisation de découvert, crédit à court terme, refinancement... « La banque est un vrai partenaire de l'entreprise, qui a des solutions à proposer ». En cas de refus, l'IEOM\*\* peut jouer le rôle de médiateur de crédit. Enfin, la dernière alternative consiste à engager une procédure

collective. Cette bouffée d'oxygène, qui s'appuie sur un plan de redressement, permet de geler les dettes et d'éviter à la situation d'empirer pour se consacrer à la reprise de son activité.

### • Ressources

Pour vous aider, la CCI-NC met en ligne sur son site internet des modèles de documents, tels que le plan de trésorerie, et de l'information notamment sur la réglementation des délais de paiement. Pensez également à solliciter les experts-comptables : professionnels incontournables pour établir vos chiffres, ils mettront toute leur compétence à vous accompagner dans la recherche de solutions.

## L'accompagnement de la CCI

- Un conseiller CCI peut vous accompagner pour faire le point sur votre activité, mettre en place votre plan de trésorerie, négocier vos échéanciers, réaliser votre dossier de procédure collective et préparer votre plan de redressement.
- Dans le cadre de conventions liant la CCI à l'ordre des avocats et à l'ordre des experts-comptables, vous pouvez bénéficier d'un rendez-vous gratuit et confidentiel avec un de ces professionnels.

\* Direction des services fiscaux - \*\* Institut d'émission d'Outre-mer

# Comment j'ai réussi à...

## METTRE MON SNACK EN CONFORMITÉ AVEC LA RÉGLEMENTATION HYGIÈNE

**Sri Ni Nyoman, gérante du snack Naaoutea à Poindimié, a saisi il y a sept mois l'opportunité d'ouvrir une deuxième affaire à Touho. Un snack dans un conteneur qu'il a fallu, avec le concours de la CCI, mettre en règle auprès de la Direction des affaires vétérinaires, alimentaires et rurales (DAVAR).**

### CONTACT

Conseiller CCI 24 31 00

conseil@cci.nc

[www.cci.nc](http://www.cci.nc)



### 1. LE BESOIN

Originaire de Bali, Sri Ni Nyoman est bien connue sur la commune de Poindimié où elle tient un snack familial, le Naaoutea, depuis une vingtaine d'années. En septembre, une nouvelle opportunité professionnelle se présente dans la commune voisine de Touho. « J'ai entendu parler d'un conteneur-snack qui cherchait une nouvelle gérance, raconte-t-elle. Le snack avait trouvé preneur mais face à l'ampleur de la mise en conformité hygiène du lieu, cette personne s'est finalement désistée pour la reprise. La mairie a donc relancé un appel à candidatures et j'y ai répondu ». La jeune femme se met alors en quête de solutions pour pouvoir faire vivre ce lieu très attendu par les habitants de Touho qui comporte peu d'offres de service de ce type.

### 2. LA SOLUTION

« Le conteneur manquait d'équipements professionnels de cuisine, j'ai donc commencé par investir en fonds propres dans du matériel, puis il a fallu le mettre en conformité » en vue d'obtenir l'attestation du service de l'inspection vétérinaire, alimentaire et phytosanitaire de la DAVAR. Ne sachant pas vraiment par quel bout commencer, Sri Ni Nyoman se rapproche de la Chambre de commerce et d'industrie pour prendre connaissance des éléments essentiels de la réglementation. Une approche qui lui permettra de réagencer toute sa cuisine et de se familiariser avec les notions de déclaration et d'agrément dans une langue qui n'est pas sa langue maternelle.

### 3. LES RÉSULTATS

« Grâce à cet accompagnement, j'ai pu acquérir les fondamentaux de la réglementation (ciblée restauration commerciale) et aller encore plus avant dans la démarche. » Sri décide alors de mettre en place un plan de maîtrise sanitaire dans son établissement, basé sur les principes de la méthode HACCP relative à l'hygiène des denrées alimentaires. Ainsi, le snack de la baie, situé dans le centre du village, propose de la restauration rapide et des plats du jour pour le plus grand plaisir des habitants de Touho, qui peuvent en profiter toute la semaine en continu, sauf le dimanche.

## Snack de la baie



Tél. : 50 32 03



Snack de la baie





# Chiffres et échéances

## Taux de l'usure

Prêts aux personnes morales  
(hors activité industrielle, commerciale, artisanale, agricole ou professionnelle non commerciale) applicable au au 1<sup>er</sup> janvier 2024

• Prêts à taux variable d'une durée supérieure à 2 ans	8,11 %
• Prêts à taux fixe d'une durée entre 2 et 10 ans	6,96 %
• Prêts à taux fixe d'une durée entre 10 et 20 ans	6,91 %
• Prêts à taux fixe d'une durée de 20 ans et plus	7,01 %
• Découverts en compte	18,31 %
• Autres prêts d'une durée inférieure ou égale à 2 ans	6,80 %

### Intérêt légal (1<sup>er</sup> semestre 2024)

Personnes physiques n'agissant pas pour des besoins professionnels ..... **8,01 %**  
Autres cas ..... **5,07 %**

## Indice et taux

Prix (décembre 2023) ..... **104,81**  
Prix hors tabac décembre 2023 ..... **104,38**  
Inflation hors tabac (12 derniers mois) .. **-0,3 %**  
Inflation générale (12 derniers mois) ..... **-0,1 %**

### Salaire minimum garanti brut (janvier 2024)

SMG horaire ..... **976,52 F CFP**  
SMG mensuel ..... **165 032 F CFP**

### Salaire minimum agricole (janvier 2024)

SMAG horaire ..... **830,06 F CFP**  
SMAG mensuel ..... **140 280 F CFP**

### Feuille de paie (janvier 2024)

Plafond CAFAT ..... **384 400 F CFP**  
Plafond maladie CAFAT / RUAMM + FIAF ..... **539 500 F CFP** (tranche 1) / à partir de **539 501 F CFP** (tranche 2 RUAMM)  
Plafond FSH ..... **324 300 F CFP**  
Plafond formation professionnelle .. **384 400 F CFP**  
Plafond Sécurité sociale ..... **461 098 F CFP**  
CCS ..... **salaire total (non plafonné)**

## Évolution du BT21

	2021	2022	2023
Janv.	103,56	109,58	100,57
Fév.	103,79	109,63	100,59
Mars	103,91	111,28	100,66
Avril	104,61	112,38	100,65
Mai	104,92	113,51	100,81
Juin	105,54	113,74	101,28
Juil.	106,03	114,49	101,75
Août	106,50	99,41	101,36
Sept.	107,11	99,30	101,38
Oct.	107,20	99,79	101,06
Nov.	107,55	99,58	100,96
Déc.	108,11	100,00	100,76

## Échéances fiscales

**31 mars** .....

### CAFAT - Artistes et indépendants

• Paiement des cotisations du 2<sup>e</sup> trimestre.

**15 avril** .....

### CAFAT - Artistes et indépendants

• Déclaration de ressources du 1<sup>er</sup> trimestre.

### CAFAT - Employeurs gens de maison

• Déclaration et paiement des cotisations du 1<sup>er</sup> trimestre.

**30 avril** .....

### CAFAT - Employeurs

• Déclaration et paiement des cotisations du 1<sup>er</sup> trimestre.

# NOUVEAU !!! NOUVEAU !!!

Depuis le 1er janvier 2024,  
votre quotidien est habilité  
à la publication des annonces  
judiciaires et légales

AVIS ADMINISTRATIFS

AVIS DE CONSTITUTION

AVIS DE MODIFICATION

AVIS D'APPEL D'OFFRES

LIQUIDATION JUDICIAIRE

AVIS D'APPEL A CONCURRENCE

AVIS DE DISSOLUTION





# Ça déménage chez Socialfi



SOCALFI FINANCE TOUTES VOS ENVIES

☎ 448 448 | 🌐 [WWW.SOCALFI.COM](http://WWW.SOCALFI.COM) | @ [SERVICE.COMMERCIAL@SOCALFI.COM](mailto:SERVICE.COMMERCIAL@SOCALFI.COM) |  

SOCALFI, Société par Actions Simplifiée au capital de 262 530 000 CFP – 650 721 RCS Nouméa.  
Siège social : CC La Belle Vie, 224 rue J. Iékawé, PK6, BP30500, 98895 Nouméa Cedex. N°RIAS NC170047.

UN CRÉDIT VOUS ENGAGE ET DOIT ÊTRE REMBOURSÉ. VÉRIFIEZ VOS CAPACITÉS DE REMBOURSEMENT AVANT DE VOUS ENGAGER.